

Användarinstruktion

Oscar TempLog™



Innehållsförteckning

Innehåll

Allmän beskrivning	3
Artikelöversikt	3
Installationsinstruktioner	4
Hantera data.....	6
Inställningar	6
Garantivillkor	7
Kontakt	7

Allmän beskrivning

Oscar TempLog™ är ett koncept för övervakning och dokumentation av temperatur och fuktighet. Systemet består av en gateway, ett antal trådlösa sensorer samt en molntjänst där all data lagras och hanteras. Användningsområden är i kylskåp, frysar och alla andra miljöer där det är viktigt att ha koll på temperatur och/eller fuktighet.

Oscar TempLog™ är enkelt att installera, mäter exakt och är, inte minst, mycket användarvänligt.

Vad gäller funktionsfel erbjuder vi livstidsgaranti på gateways och sensorer.

Artikelöversikt

Artikelnummer	Benämning
14-001	Oscar TempLog - Sensor, Pro (3 års tillgång till my.oscartemplog.se)
14-002	Oscar TempLog - Gateway, Pro (3 års tillgång till my.oscartemplog.se)
14-003	Oscar TempLog - Apotekspaket (1 st gw + 5 st. sensorer) (3 års tillgång till my.oscartemplog.se)
14-004	Oscar TempLog - Apotekspaket, förlängning 1 år oscartemplog.se
14-005	Oscar TempLog - förlängning 1 år oscartemplog.se (per gw och sensor)

Installationsinstruktioner

Att komma igång med Oscar TempLog är lätt. Följ anvisningarna nedan för att komma igång. Om du har några frågor, tveka inte att kontakta oss på info@oscartemplog.se eller telefon 0303-170 50.



1. Anslut gateway till Internet



Anslut den medföljande Ethernet-kabeln till din TempLog-gateway samt till ett nätverksuttag med tillgång till Internet. Anslut sedan den medföljande adaptern till ett vanligt 230 v eluttag och sedan till din gateway. När kontrollampen på gatewayen lyser grönt har en internetuppkoppling upprättats. Normalt tar detta max en minut. Om ej internetkontakt blinkar/lyser gatewayen rött. Den kan även lysa blått vid installation och då är detta en indikation på att uppdatering av mjukvaran pågår. Ingen åtgärd krävs utan detta hanteras automatiskt.

Vid sällsynta fall, då nätverket har extra skydd, kan åtgärder krävas av nätverksadministratör för att gatewayen ska få internetaccess. Om så är fallet hänvisar vi till den tekniska dokumentationen på www.oscartemplog.se eller kontakta Oscar Medtec. Detsamma gäller om ni endast har tillgång till ett trådlöst nätverk, i detta fall behöver ni en tilläggsprodukt.

2. Aktivera sensorerna

Våra sensorer har två AAA-batterier vid leverans. För att aktivera sensorn dra bara bort den lilla plastflik som sitter i batteriluckan på sensorns baksida. Vid normal användning håller batterierna 2 till 5 år beroende på batterityp. Att byta batterier är enkelt, lossa bara batterifackets fyra skruvar på baksidan.

3. Para ihop gateway med sensorerna



Så kallad "parkoppling" krävs för att enheterna ska börja kommunicera. Tryck på knappen en gång på din gateway och tryck sedan en gång på knappen på sensorn. Se till att gateway och sensorer **inte** är närmare varandra än en meter när de parkopplas. Vid parkoppling blinkar både gateway och sensor grönt. När parkopplingen har slutförts, lyser lampan på gateway konstant grönt och sensorlampan stängs av. Parkoppla en sensor åt gången om du har flera. Sensorlampan kan också lysa blått ett tag efter parkoppling och då är detta en indikation på att uppdatering av sensorns mjukvara pågår, ingen åtgärd krävs utan detta sker automatiskt. Du bör vänta på att uppdateringen är klar (inte lyser blått längre) innan du lägger till nästa sensor.

Upprepa detta steg för flera sensorer.

4. Anslut eventuella tillbehör



Tillbehör ansluts till sensorn via kontakten på sensorns ena kortsida. För att aktivera tillbehöret trycker du på knappen på sensorn.

5. Skapa konto

OSCAR | MED
TEC

We're happy to see you! To begin exploring the data collected by your [Oscar TempoLog devices](#), continue by creating an account below.

Signup

First name *

Last name *

Email *

Password *

Password again *

[Signup](#)

[Already have an account?](#)

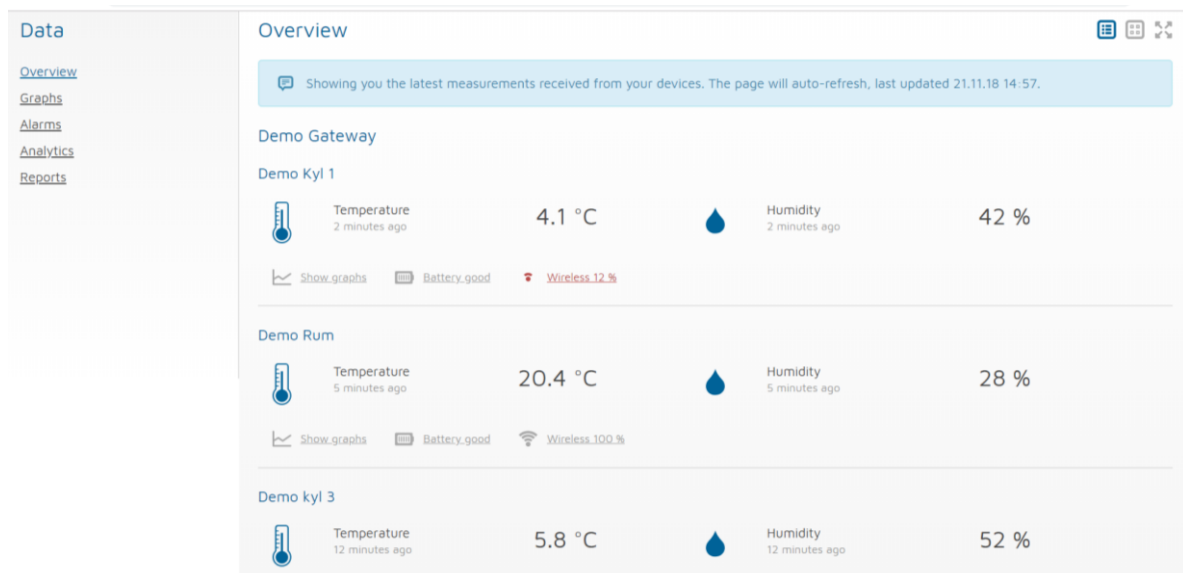
Gå till my.oscartemplog.se och välj "Don't have an account yet?". Fyll i dina uppgifter och skapa ett lösenord. I portalen kan du sedan lägga till ytterligare användare, ändra lösenord etc.

6. Registrera dina enheter

När du skapat kontot loggar du in på my.oscartemplog.se. Välj fliken "Settings" upp till vänster på sidan och sedan "Add Gateway" från vänstermenyn. Du kan behöva serienumret på din gateway, detta hittar du etiketten på baksidan eller på kartongen. Vanligtvis hittas dock serienumret automatiskt om gateway och dator finns på samma nätverk.

Så fort din gateway är registrerad dyker också dina parade sensorer upp i portalen. Dessa hittar du i menyn under "Device list". Här kan du också namnge sensorerna. Ett bra tips är sedan att också sätt namnlappar på själva sensorerna så att det är enkelt att ha koll på vilka som vilka.

Hantera data



Dina data är nu tillgängliga under fliken "data" på my.oscartemplog.se. Där kan du grafiskt och i rapportform, för valfri tidsperiod, se alla mätningar från dina sensorer vad gäller temperatur och fuktighet. Vidare kan du här också se eventuella larm. All data som du hittar under denna flik kan du också få tillgång till via våra appar för iPhone och Android, dessa finns för nedladdning i App Store, [iPhone-app](#), respektive Google Play, [Android-app](#).

Inställningar

I portalen, my.oscartemplog.se, under fliken "Settings" hanteras alla inställningar. Förutom att registrera gateway och namnge sensor är de viktigaste funktionerna möjligheten att lägga till fler användare samt att definiera larm.

1. Lägga till fler användare

Välj "Sharing" i vänstermenyn och skriv sedan in e-postadressen till den du vill lägga till. Välj om personen skall se både larm och data eller bara data. Du kan också välja att den nya

användaren endast ska se en grupp av sensorer. I detta fall får du först skapa en "device group". Detta görs från vänstermenyn och sidan "Device groups".

När du är klar skickas en e-post till den nya användaren. Denne måste bekräfta sin identitet via länken i mailet och skapar sedan sitt eget lösenord.

2. Definiera larm

Välj "Alarms" i vänstermenyn. Definiera sedan valfritt antal larm per sensor. Du kan ställa in såväl max- som minvärde samt hur länge mätvärdet skall avvika innan larmet utlöses. Larm notifieringar skickas sedan till valfri användare som e-post och/eller som notifieringar från appen i telefonen. Larm skickas även när en sensor eller gateway är offline och när batteriet börjar bli dåligt. Det förstnämnda kan ju hända vid strömavbrott eller när internet ligger nere. I dessa fall fortsätter sensorerna samla data i upp till 72 timmar, när sedan felet avhjälppts skickas dessa data upp till portalen utan någon dataförlust.

Garantivillkor

I samband med upptäckt av fel skall slutkund utan dröjsmål kontakta Oscar Medtec AB eller återförsäljare/installatör för att påtala felet och beskriva problemet. Om köpt via återförsäljare/installatör skall denne i sin tur kontakta Oscar Medtec AB för att beskriva problemet.

Reklamation till Oscar Medtec AB skall göras omgående. Vidare måste följande garantiinformation för produkten anges:

- Serienummer
- Typ av produkt och artikelnummer
- Inköpsdatum och fakturanummer

Garantin omfattar inte fel som förorsakats av

- Transport
- Användarens oaktsamhet eller överbelastning
- Köparens/användarens underlåtande att följa bruksanvisningen
- Växlingar i spänningen (får vara högst $\pm 10\%$)
- Åskväder
- Reparationer eller förändringar i konstruktionen som utförts av annan än av tillverkaren godkänt serviceföretag

Besiktning som utförs av återförsäljare eller representant från Oscar Medtec AB i samband med reklamation debiteras kunden om inga felaktigheter som omfattas av garantin finns.

Kontakt

Oscar Medtec AB, Arntorpsgatan 24, 442 45 Kungälv
Telefon: 0303-170 50, Fax: 0303-130 50, Email: info@oscartemplog.se
För teknisk dokumentation, se www.oscartemplog.se